



ALLTID BEREDT

# RETNINGSLINJER

FOR ARBEIDET I



RYVARDEN KRETS

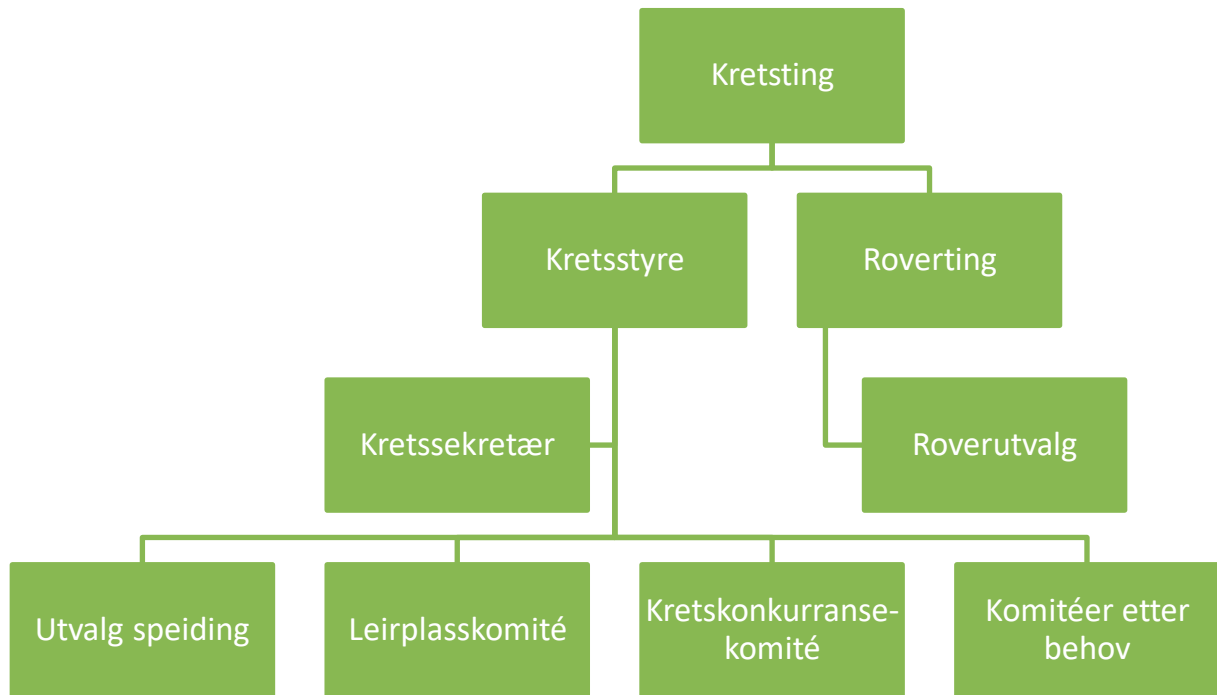
AV

NORGES SPEIDERFORBUND

## Innhold

Organisasjonskart for Ryvarden krets.....	3
Huskeliste for styret, utvalg og komitéer.....	4
Kretstingets årsmøte.....	5
Valg.....	6
Rovertingets årsmøte.....	8
Kretsstyret.....	9
Betaling av kretskontingent.....	11
Anvisningsmyndighet m.m.....	11
Roverutvalg.....	13
Utvalg speiding.....	14
Leirplassen.....	15
Valgkomité.....	17
Kretskonkurransen.....	18

## Organisasjonskart for Ryvarden krets



## Huskeliste for styret, utvalg og komitéer

<b>31. desember</b>	Skriftlig årsmelding til kretsstyret fra komiteene og Utvalg speiding	<b>Komitédere</b> <b>Utvalg speiding</b>
<b>Senest 20. januar</b>	<u>Senest to uker før årsmøtet:</u> Sende ut sakspapirer bestående av årsmelding og regnskap med revisjonsberetning, valgkomiteens innstilling og innkomne forslag. Årsmøtet avholdes senest 15. februar.	<b>Kretsstyret</b>
<b>Etter årsmøtet</b>	Overlevering av fullmakter, nøkler og retningslinjer til styre, komitédere, Utvalg speiding.	<b>Kretsstyret</b>
<b>15. oktober</b>	Forslag til arrangementsplan og budsjett fra komitéer og Utvalg speiding til kretsstyret.	<b>Kretsstyret</b> <b>Komitédere</b> <b>Utvalg speiding</b>
<b>Hvert halvår</b>	Rapport økonomi og aktivitetsstatus fra komitéer og Utvalg speiding til kretsstyret.	<b>Komitédere</b> <b>Utvalg speiding</b>
<b>Valg</b>	<u>To måneder før kretsens årsmøte:</u> Opplyse gruppene om hvilke tillitsmenn som skal velges.  <u>Siste kretsstyremøte før utsendelse av sakspapirer:</u> Fremlegge liste over villige kandidater.	<b>Valgkomité</b>



### 1. Forretningsorden

- 1.1. Kretstingets årsmøte ledes av en ordstyrer valgt av kretstinget.
- 1.2. Referat skrives av kretssekretær og 1 referent valgt av kretstinget. Den undertegnes av ordstyrer og representanter valgt av kretstinget.<sup>1</sup>
- 1.3. Ordstyrer har rett til å innføre begrenset taletid.
- 1.4. Alle forslag må leveres skriftlig til ordstyreren og være undertegnet med representantens navn. Når det er satt strek for debatten kan det ikke leveres nye forslag.
- 1.5. Alle vedtak gjøres med alminnelig flertall, så sant ikke NSF's lover sier noe annet. Ordstyreren avgjør voteringsmåten.
- 1.6. Endringer i retningslinjene skal vedtas med minst 2/3 flertall.
- 1.7. Alle forslag og vedtak føres i referatet med antall stemmer for og imot. Navnene på de som har ordet i de ulike sakene skal også føres i referatet.
- 1.8. Referaten sendes Norges speiderforbund<sup>2</sup>, alle gruppene i kretsen, kretsstyrets medlemmer og varamedlemmer, og kretsens utvalg.

### 2. Dekning av utgifter

- 2.1. Kretsen er ansvarlig for at alle utgifter ved selve kretstingets årsmøtet blir dekket.
- 2.2. Kretsen dekker utgifter og opphold for kretsstyrets medlemmer, ordstyrer, utvalg og komitéledere.
- 2.3. Gruppene dekker utgifter til reise og opphold for sine representanter.
- 2.4. Gruppen som er teknisk arrangør er fritatt deltakeravgift for 3 personer.

---

<sup>1</sup> Jf. NSF's lover § 2-3-6

<sup>2</sup> Jf. NSF's retningslinjer om kretsens informasjonsplikt



## 1. Valg

- 1.1. Valg gjennomføres skriftlig dersom det er mer enn 1 kandidat eller dersom minst 1 representant krever det. Ellers avgjør ordstyrer voteringsmåte.
- 1.2. Det er mulig å komme med benkeforslag ved alle valg. Kandidatene må ha sagt seg villige til å stille. Alle forslag på kandidater skal leveres skriftlig til ordstyrer. Den som kommer med forslaget har anledning til å begrunne forslaget.
- 1.3. Blanke stemmer trekkes fra før opptelling ved alle valg. Alle valg avgjøres ved alminnelig flertall<sup>3</sup>.

*Valg til kretsstyret, valgkomitéen, revisor, Speidertinget og Speider- og Roverforum styres av NSF's lover §§ 2-3-5, 2-5-1, retningslinjer for Speiderforum kap. 3 og retningslinjer for Roverforum kap. 3.*

## 2. Valg til kretsstyret

- 2.1. Leder av Roverutvalget innstilles som medlem av kretsstyret for 1 år. Rovertingets årsmøte velger og innstiller utvalgsleders vara i kretsstyret blant de 2 andre medlemmene av roverutvalget.
- 2.2. Kretsstyrets medlemmer velges for 2 år om gangen, slik at kretsleder og 1 styremedlem velges det ene året og visekretsleder og 1 styremedlem velges neste år. Varamedlemmer velges for 1 år om gangen. Styremedlem og varamedlem fra Roverutvalget velges for 1 år om gangen.

## 3. Valg til Roverutvalget

- 3.1. Medlemmer i Roverutvalget velges av rovertingets årsmøte for 1 år om gangen.

## 4. Valg av regnskapsfører og kasserer

- 4.1. Regnskapsfører og kasserer velges for 1 år om gangen.

## 5. Valg av representanter til speidertinget

- 5.1. Representanter velges i en og samme valgomgang. Rekkefølgen på vararepresentantene avgjøres i samme avstemming basert på alminnelig flertall.

## 6. Valg av hytteverter

- 6.1. Hyttevertene velges for 3 år om gangen.
- 6.2. Ved etablering av ny rullering, eller ved valg av flere enn 1 hyttevert, skal de velges for 1 år, 2 år, og 3 år.

## 7. Valg av valgkomité

- 7.1. Valgkomitéen kan velges under ett dersom kretstinget enstemmig samtykker.

## 8. Manglende kandidater

- 8.1. Dersom det ikke har lyktes å finne nok kandidater til alle valg, skal valget gjennomføres så langt det er mulig. Det skal deretter, innen 3 måneder, innkalles til nytt møte i kretstinget der de gjenstående valgene blir gjennomført.

---

<sup>3</sup> Jf. NSF's lover § 2-3-5

## **9. Uoverensstemmelser**

- 9.1.** Dersom det oppstår uoverensstemmelser mellom Norges speiderforbunds lover og retningslinjer og retningslinjer vedtatt av Ryvarden krets skal førstnevnte gjelde.



**1. Forretningsorden**

- 1.1. Rovertingets årsmøte ledes av ordstyrer valgt på møtet.
- 1.2. Referat skrives av 2 representanter valgt på møtet. Den undertegnes av roverutvalgsleder og 2 medlemmer valgt av møtet.
- 1.3. Ordstyrer har rett til å innføre begrenset taletid.
- 1.4. Alle forslag må leveres skriftlig til ordstyreren og være undertegnet med representantens navn. Når det er satt strek for debatten kan det ikke leveres nye forslag.
- 1.5. Alle vedtak gjøres med alminnelig flertall, så sant ikke NSF's lover sier noe annet. Ordstyreren avgjør voteringsmåten.
- 1.6. Referatet sendes alle grupper, kretsstyrets medlemmer og varamedlemmer, og utvalgsleder.

**2. Dekking av utgifter**

- 2.1. Dekking av utgifter foregår etter samme kriterier som kretstingets årsmøte.





## **1. Styrets sammensetning**

- 1.1. Kretsstyret består av 5 styremedlemmer + 3 varamedlemmer.
- 1.2. Kretsstyret ledes av kretsleder.
- 1.3. Kretsstyret er ansvarlig for at arbeidet i kretsen følger de lover og retningslinjer som er fastsatt av Norges speiderforbund.
- 1.4. Kretsstyret er ansvarlig for at kretsens program blir gjennomført.
- 1.5. Kretsstyret er ansvarlig for en økonomisk forsvarlig drift av kretsen, inkludert nødvendige forsikringer.
- 1.6. Kretsstyret er ansvarlig for at kretsen har et tjenlig tillitsmannsapparat i form av utvalg og komitéer. Styret er ansvarlig for å koordinere arbeidet og delegere myndighet.
- 1.7. Kretsstyrets arbeidsoppgaver er beskrevet i NSF's lover § 2-3-9.

## **2. Administrasjon**

- 2.1. Kretsstyret deler arbeidet med forberedelse og igangsetting av vedtak mellom seg.
- 2.2. All korrespondanse fra kretsstyret skal undertegnes av kretsleder eller den personen som kretsleder gir fullmakt.
- 2.3. Kretssekretæren arkiverer all korrespondanse.
- 2.4. Kretsstyrets medlemmer får dekket sine utgifter i forbindelse med møter og oppdrag ut i fra kretsens regulativ og rutiner.
- 2.5. Kretsleder får dekket deler av sine telefonutgifter i form av et tilskudd som utbetales etterskuddsvis hvert år. Beløpet fastsettes av styret.
- 2.6. Kretssekretæren skal sørge for at det blir sendt søknad om tilskudd til tilskuddsberettigede kurs og samlinger.
- 2.7. Kretssekretær skal orientere styret om den økonomiske driften i kretsen minst hvert kvartal i form av utskrift av regnskapet sammenlignet med budsjett. Styret skal ta opp vesentlige avvik med de berørte instanser.

## **3. Styrets møter**

- 3.1. Styret er beslutningsdyktig dersom møtet er lovlig innkalt og minst 3 styremedlemmer møter. <sup>4</sup>
- 3.2. Styrets møter skal innkalles med minst 1 ukes varsel. Møter kan innkalles med kortere frist dersom alle styremedlemmer samtykker i hvert enkelt tilfelle. Saksliste sendes sammen med innkalling. Det kan ikke gjøres vedtak i andre saker enn de som står på sakslisten, med mindre alle styremedlemmene er til stede og samtykker enstemmig.

---

<sup>4</sup> Jf. NSF's retningslinjer om kretsstyrets møter

- 3.3. Det skrives referat fra kretsstyrets møter. <sup>4</sup> Referat skrives av kretssekretæren. Den godkjennes som egen sak i påfølgende styremøte. Alle forslag og vedtak føres i referatet med antall stemmer for og imot. Referat sendes til alle styrets medlemmer og Norges speiderforbund. <sup>5</sup> Vedtak i saker som gjelder komitéer og utvalg sendes ledere for disse. Vedtak i saker som gjelder økonomi skal sendes til revisor.
- 3.4. Vedtak gjøres med alminnelig flertall. Ved stemmelikhet anses forslaget som falt.<sup>6</sup>
- 3.5. Styrets møter er åpne for alle medlemmer i kretsen. Styret kan vedta at enkeltsaker skal behandles i lukket møte. Person saker skal alltid behandles i «lukket» møte.

---

<sup>5</sup> Jf. NSF's retningslinjer om kretsens informasjonsplikt

<sup>6</sup> Jf. NSF's retningslinjer om kretsstyrets møter



**Vedtatt:** 15.09.1978

**Sist endret:** 13.02.2016

---

1. Full kretskontingent betales bare for 2 av medlemmene i hver husstand, øvrige medlemmer betaler halv kretskontingent.
2. Kretskontingenten indeksreguleres til 50 % av forbundskontingenten avrundet opp til nærmeste hele 10-krone.<sup>7</sup>
3. Kontingenten betales inn etter regler fastsatt av Speiderstyret.<sup>8</sup>

---

<sup>7</sup> Kan maksimalt være 50 % av forbundskontingenten, jf. NSF's lover § 5-2

<sup>8</sup> Jf. NSF's lover § 5-2



**Vedtatt:** 17.08.1979      **Sist endret:** 12.06.2022

---

1. Visekretsleder har anvisningsmyndighet.<sup>9</sup>
2. Kursleder og utvalg- eller komitéleder skal attestere for utgifter til sine respektive kurs og samlinger innenfor budsjettammen.
3. Leirsjefen har anvisningsmyndighet for utgifter til kretsleiren. Det føres eget regnskap for kretsleiren.
4. **Signaturrett**
  - 4.1 Nestleiar og eit styremedlem har signaturrett i fellesskap.
  - 4.2 Styret sin leiar og eit styremedlem har signaturrett i fellesskap.
  - 4.3 Dagleg leiar og styret sin leiar har signaturrett i fellesskap.

---

<sup>9</sup> Jf. pkt. 5 i NSF's retningslinjer om kretsens økonomi



**1. Roverutvalgets sammensetting.**

1.1. Roverutvalget består av 3 medlemmer. Leder velges av rovertingets årsmøte.

**2. Målsetting og ansvar.**

2.1. Roverutvalget har ansvar for å ivareta programtilbudet for roverne i kretsen i henhold til Norges speiderforbunds målsetting.

**3. Roverutvalgets arbeidsoppgaver**

3.1. Roverutvalget skal innkalle og gjennomføre rovertingets årsmøte innen kretstingets årsmøte.

3.2. Roverutvalget skal utarbeide forslag til aktivitetsplan og budsjett som skal behandles på rovertingets årsmøte.

3.3. Roverutvalget har ansvar for planlegging og gjennomføring av alle aktiviteter som hører inn under roverarbeidet i kretsen.

3.4. Roverutvalget plikter å sende rapport til kretsstyret innen 1 måned etter et arrangement er gjennomført.

3.5. Roverutvalget møtes minst 2 ganger hvert halvår og etter behov. Det skal skrives referat fra møtene. Referatet skal sendes til kretsstyret.

3.6. Roverutvalget skal innen 7. januar hvert år sende skriftlig årsmelding til kretsstyret.



### 1. Utvalgets sammensetning

- 1.1. Kretsstyret oppnevner medlemmer til Utvalg speiding for 2 år om gangen.
- 1.2. Leder for utvalget velges av utvalgets medlemmer for 2 år om gangen.
- 1.3. Utvalget bør bestå av 6-10 medlemmer.
- 1.4. Utvalget skal ha en som er ansvarlig for ledersiden, en som er ansvarlig for troppssiden, og en som er ansvarlig for flokksiden av speiderarbeidet.

### 2. Utvalgets målsetting og ansvar

- 2.1. Utvalget skal ivareta programtilbud for speidere og ledere i henhold til Norges speiderforbunds målsetting.
- 2.2. Utvalget har ansvar for kurs og samlinger inkludert grunntrening for ledere og patruljefører- og førerpatruljekurs.

### 3. Utvalgets arbeidsoppgaver

- 3.1. Utvalget skal utarbeide forslag til kurs og samlinger innen sitt arbeidsområde i kretsen. Forslaget skal legges frem på felles arbeidsmøte med kretsstyret på høsten.
- 3.2. Utvalget skal planlegge og gjennomføre de aktivitetene som hører inn under sitt arbeidsområde i kretsen.
- 3.3. Utvalget plikter å levere rapport til kretsstyret innen 1 måned etter at et arrangement er gjennomført.
- 3.4. Utvalget samles etter behov, men minst 1 gang hvert halvår. Det skal skrives referat etter disse møtene. Referatet skal sendes til kretsstyret. Utvalget skal innen 7. januar hvert år sende skriftlig årsmelding til kretsstyret.



**1. Leirplassen til Ryvarden krets har som formål**

- a) Å fremme friluftsjnteressene til medlemmene i kretsen.
  - b) Å gi medlemmene en plass for utvikling av speiderferdigheter.
  - c) Å gi kretsen en plass for lederutvikling.
  - d) Å gi kretsen en plass for avvikling av større arrangement.
2. Kretstingets årsmøte har det overordnede ansvar for leirplassen og kretsstyret har forvaltningsansvaret.
  3. Kretsstyret utnevner en komité på 3 medlemmer som har ansvar for det daglige ettersynet og utvikling av leiområdet.
  4. Leder for komitéen velges av komitéens medlemmer for 2 år om gangen.
  5. Det skal være en egen instruks for bruken av området.



**1. Speiderhytta til Ryvarden krets har som formål**

- a) Å fremme friluftsjnteressene til medlemmene i kretsen.
- b) Å gi medlemmene en plass for utvikling av speiderferdigheter.
- c) Å gi kretsen en plass for lederutvikling.
- d) Styrke og videreutvikle roverarbeidet i kretsen.

**2. Kretstingets årsmøte har det overordnede ansvar for speiderhytta og kretsstyret har forvaltningsansvaret.**

**3. Kretstingets årsmøte velger 3 hytteverter som har ansvar for det daglige ettersynet og utvikling av speiderhytta.**

- 3.1. Hyttevertene velges for 3 år om gangen.
- 3.2. Ved etablering av ny rullering, eller ved valg av flere enn 1 hyttevert, skal de velges for 1 år, 2 år, og 3 år.
- 3.3. Hyttevertene skal sette opp budsjett og driftsplan for kommende år, dette skal så legges frem for kretsstyret, slik at det kan tas i betraktning under utarbeidelse av årsbudsjett for Ryvarden krets.
- 3.4. Hyttevertene står fritt til å forvalte budsjetterte midler.
- 3.5. Hyttevertene skal levere en felles rapport til kretsstyret hvert år, denne skal så legges frem på Kretstingets årsmøte kommende år.

**4. Leder for komitéen velges av komitéens medlemmer for 1 år om gangen.**

**5. Det skal gjennomføres minimum 1 planlagt felles dugnad per halvår.**

**6. Det skal være en egen instruks for bruken av området.**





### 1. Komitéens sammensetning

- 1.1. Valgkomitéen består av 3 medlemmer. Komitéen konstituerer seg selv og velger leder.
- 1.2. Valgkomitéen velges på kretstingets årsmøte for 1 år om gangen.<sup>10</sup>
- 1.3. Godkjente ledere i kretsen er valgbare.<sup>10</sup>

### 2. Målsetting og ansvar

- 2.1. Kretsens målsetting er å finne valgbare kandidater med variert bakgrunn. Det er ønskelig med en mest mulig jevn fordeling med tanke på erfaring fra arbeidsenheter og geografisk tilhørighet.
- 2.2. Valgkomitéen skal undersøke kandidatenes valgbarhet og om kandidatene er villige til å stille til valg.
- 2.3. Valgkomitéen forbereder og assisterer ved gjennomføring av følgende valg:<sup>10</sup>
  - Medlemmer til kretsstyret
  - Revisor
  - Valgkomité
  - Representanter til Speidertinget
  - Representanter til Speider- og Roverforum
  - Hytteverter
- 2.4. Valgkomitéen forbereder og assisterer ved gjennomføring av følgende andre valg:
  - Regnskapsfører og kasserer

### 3. Valgkomitéens arbeidsoppgaver

- 3.1. Valgkomitéen skal innen 2 måneder før kretstingets møte opplyse alle grupper hvilke tillitsverv det skal velges til og hvem som har hatt vervet siste periode.
- 3.2. Valgkomitéen skal ta i mot forslag til kandidater og spørre den enkelte om han/hun er villig til å ta valg. Valgkomitéen kan selv foreslå kandidater.
- 3.3. På siste styremøte før utsendelse av sakspapirer til kretstinget, skal det legges frem en liste fra valgkomitéen over kandidatene som har sagt seg villige til å ta valg. Kretsstyret sender ut listen sammen med sakspapirene. Det skal fremgå av dokumentene at det er tillatt med benkeforslag.
- 3.4. Valgkomitéen skal for øvrig følge de retningslinjer som gjelder for valg.

---

<sup>10</sup> Jf NSF's lover § 2-3-5



## Mål for kretskonkurransen er:

- Å gi speiderne et mål å arbeide mot
- Å gi patruljene en mulighet for å måle sine ferdigheter mot andre patruljer i kretsen
- Å velge ut kretsens representanter til NM i speiding
- Å gi deltagerne et møte med andre speidere og en følelse av å tilhøre en stor krets
- Å gi deltagerne et sosialt felleskap

## ANSVARSFORHOLD

### 1. Kretsstyret

- 1.1. Kretsstyret har det overordnede ansvar for konkurransen inkludert sikkerhet, og skal være representert under gjennomføringen. Styret har ansvar for å finne teknisk arrangør og sted og er ansvarlig for å skaffe premier og søke om økonomisk støtte.
- 1.2. Kretsstyret har ansvar for å oppnevne en kretskonkurranseskomité bestående av 5 medlemmer blant ledere og rovere i kretsen. 2 medlemmer bør skiftes ut hvert år.

### 2. Kretskonkurranseskomité

- 2.1. Leder for komitéen velges av komitéens medlemmer for 2 år om gangen.
- 2.2. Komitéen har ansvaret for at alle oppgaver er klare senest 3 uker før konkurransen. Oppgaveansvar kan gis videre til speidergrupper.
- 2.3. Komitéen har ansvaret for utarbeiding av budsjett i samarbeid med kretssekretæren. Kretssekretæren fører arrangementsregnskap.
- 2.4. Komitéen har ansvar for å utarbeide invitasjon til alle grupper med utfyllende opplysninger. Er det tenkt forhåndsoppgave må denne gis beskjed om på invitasjonen. Utstyr patruljene trenger til oppgaveløsning må også tas med. Kretssekretær sender ut invitasjonene.
- 2.5. Komitéen har ansvar for å oppnevne en jury for småspeiderkonkurransen og en jury for speiderkonkurransen. Hver jury skal bestå av i alt 3 medlemmer; 1 fra kretsstyret, 1 fra kretskonkurranseskomitéen og 1 medlem som oppnevnes blant lederne i kretsen. Juryene skal være etablert før konkurransestart og presenteres ved åpning.
- 2.6. Komitéen er ansvarlig for å skaffe kokk med ansvar for alle måltider til komitéen og teknisk arrangør.
- 2.7. Komitéen er ansvarlig for gjennomføring av konkurransen inkludert leirbål.
- 2.8. Komitéen er ansvarlig for at konkurransen evalueres og at instruks for både komité og teknisk arrangør oppdateres. Oppsummering og evaluering sendes kretsstyret senest 1 måned etter at konkurransen er avholdt.
- 2.9. Detaljert beskrivelse av ansvaret til komitéen finnes i egen instruks.

### **3. Jury**

- 3.1. Juryens oppgave er å overvåke konkurransen og å behandle protester som eventuelt blir fremmet. Alle protester skal leveres skriftlig og juryen skal gi en begrunnet skriftlig avgjørelse.
- 3.2. Juryen skal reagere på oppførsel som ikke er passende i speidersammenheng, slik som banning, hærverk og lignende. Juryen kan velge mellom følgende reaksjoner:
  - Muntlig advarsel
  - Poengtrekk
  - Diskvalifisering
- 3.3. Juryens avgjørelser må være enstemmige og er endelig.

### **4. Teknisk arrangør**

- 4.1. Teknisk arrangør har sammen med kretsstyret ansvar for å finne sted for kretskonkurransen. Teknisk arrangør skal skaffe nødvendige tillatelser fra grunneiere, brannvesen og eventuelt andre aktuelle instanser.
- 4.2. Teknisk arrangør har ansvar for skilting på og til området, vann, toalett, søppel, strøm, flaggstenger, lydanlegg, leirbålplass inkludert ved, parkering, orienteringsløype, egnede lokaler for kontor, oppmerkede patruljeområder og adskilt område for rovere og ledere.
- 4.3. Teknisk arrangør har ansvar for kiosk. Overskudd fra kiosken går til teknisk arrangør. Et eventuelt underskudd fra kiosken dekkes av teknisk arrangør.
- 4.4. Detaljert beskrivelse av ansvaret til teknisk arrangør finnes i egen instruks.

### **5. Sikkerhet**

- 5.1. Konkurransen skal ha en plan for sikkerhet og beredskap etter NSFs mal for sikkerhet på tur.
- 5.2. Minst én kyndig person skal være i førstehjelpsberedskap under arrangementet, og ha nødvendig utstyr tilgjengelig.
- 5.3. Alle patruljer må medbringe eget førstehjelpsutstyr under hele konkurransen.
- 5.4. Alle patruljer oppgir ansvarlig leder ved påmelding. Denne lederen skal være tilgjengelig under hele konkurransen, og fortrinnsvis være til stede.

## **OM KONKURRANSEN**

6. Det gjennomføres 2 ulike kretskonkurranser; én for småspeidere over 1 dag og en annen for speidere over 2 dager.
7. Tidsplan og poengfordeling skal offentliggjøres før konkurransen starter.
8. **Småspeiderkonkurransen**
  - 8.1. Konkurransen gjennomføres som en rundløype med 12 poster hentet fra småspeiderprogrammet der minst 1/3 av postene er praktiske oppgaver. Oppgavene skal også dekke alle de 5 utviklingsområdene i programmet.
  - 8.2. Hver post gir inntil 10 poeng. I tillegg kan patruljene få 2 poeng for hilsen, fin oppførsel og godt samarbeid.
  - 8.3. Det bør være en ramme rundt programmet.
  - 8.4. Patruljene bør delta med sine faste medlemmer og skal bestå av minst 3 personer.
  - 8.5. Øvre aldersgrense for deltagere i småspeiderkonkurransen er til og med 5. klasse.

## 9. Speiderkonkurransen

9.1. Speiderkonkurransen skal jf. NM i speiding inneholde:

- Rundløype på 4 poster med emnene pionering, førstehjelp, naturkjennskap og 1 valgfritt emne (200 poeng).
- Teoretisk oppgave med 100 spørsmål fra emner som friluftsliv samfunnsengasjement, vennskap, kreativitet, livskvalitet, speiderhistorie og diverse (50 poeng).
- Orientering (50 poeng).
- Praktisk oppgave (50 poeng).
- Patruljedrift: matlaging, patruljeområdet/inspeksjon, draktbruk, samhold og miljø (150 poeng).

Det gis ikke oppgaver i tidsrommet leirbål lørdag til revelje søndag.

9.2. Patruljen deltar med sine faste medlemmer og skal bestå av minst 3 og maksimalt 8 personer. Det er ikke anledning til å sette sammen en patrulje bestående av speidere fra flere forskjellige patruljer. Patruljer som er blandet kan stille utenfor konkurransen.

9.3. Aldersgrense for deltagere er fra og med 5. klasse til og med 10. klasse.

### 9.4. Hjelpemidler

Mens konkurransen pågår er det ikke tillatt å motta hjelp fra andre deltagende patruljer, ledere eller besøkende. Det er heller ikke tillatt å gi hjelp. Ledere som følger sine speidere skal ikke være sammen med disse under oppgaveløsning.

Dersom arrangør ønsker at egne hjelpemidler eller eget utstyr skal være tillatt eller påkrevd, så skal dette opplyses om i god tid før konkurransen starter slik at patruljene får rimelig tid til å anskaffe og medbringe dette. Patruljene bør også i forkant av hver oppgave få vite hvilke hjelpemidler de kan/skal ha med. Ingen andre hjelpemidler enn de det opplyses om, er tillatt.

### 9.5 Bedømming, klage og poengtrekk

Alle oppgaver skal ha en tydelig innleveringsfrist. Ved for sen innlevering skal det gradvis trekkes poeng slik at 10 minutter forsinket innlevering gir null poeng. Oppgaven kan likevel leveres, og poengtrekket kan påklages.

På forhånd bør patruljene ha mottatt konkret informasjon om hvordan hver enkelt oppgave vil bli vurdert og hvilke kriterier som blir vektlagt. Det skal være kjent når resultatene fra de enkelte oppgavene bekjentgjøres.

Ingen person skal være med og bedømme patruljer fra egen gruppe, uten at en person fra en annen gruppe også er med på bedømmingen.

Alle regelbrudd kan medføre poengtrekk eller diskvalifikasjon. Alle avgjørelser kan påklages til juryen. Om ikke annet er oppgitt, vil klagefristen være 1 time etter at resultatet ble publisert.

## **10 Resultater, premiering og kvalifisering til NM i speiding.**

**10.1** Alle vandretroféer overleveres kretskonkurranseskomitéen senest ved åpningen av kretskonkurransen.

### **10.2 Småspeiderkonkurransen**

Alle småspeiderpatruljer får diplom. De tre beste patroljene får plakett. Beste småspeiderpatrulje i Ryvarden krets får vandretroféet «Ulven». Nest beste småspeiderpatrulje i Ryvarden krets får vandretroféet «Heksa».

### **10.3 Speiderkonkurransen**

De 3 beste patroljene får plakett. Beste speiderpatrulje i Ryvarden krets får vandretroféene «kretsbanneret» og «plaketten». Beste stifinnerpatrulje i Ryvarden krets får vandretroféet «vandrestaven».

**10.4** Antall patroljer som kvalifiserer seg til NM i speiding beregnes etter sentrale retningslinjer.

**10.5** Fullstendig resultatliste blir publisert på konkurranseområdet.

**10.6** Resultatliste sendes til alle gruppene etter konkurransen.